

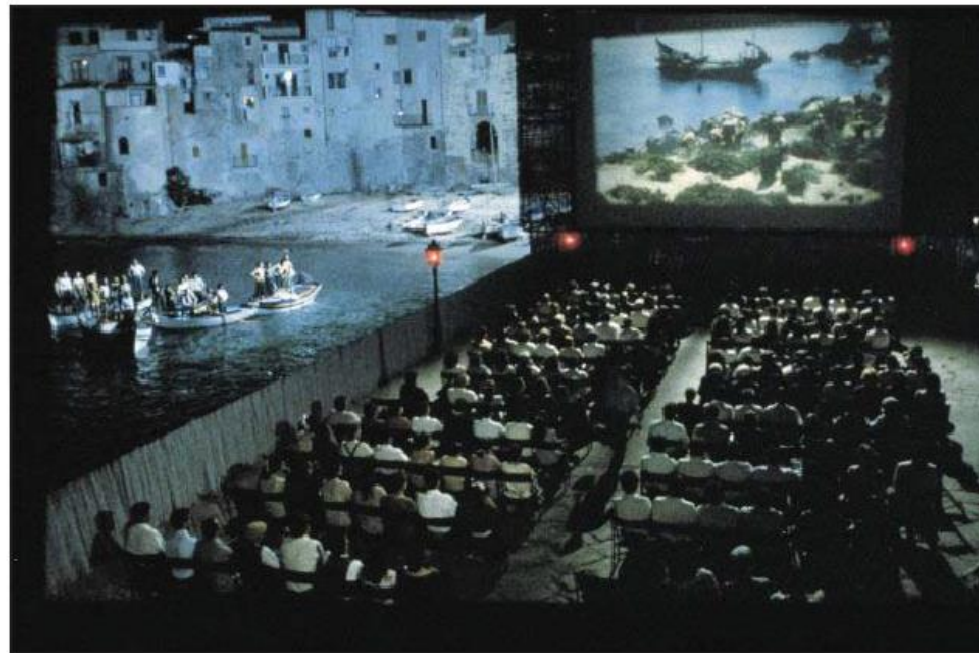




PLAZA DE ARMAS: ZOCCALO PÚBLICO



ZAGUAN



CINEMA PARADISO: PATIO DE EVENTOS

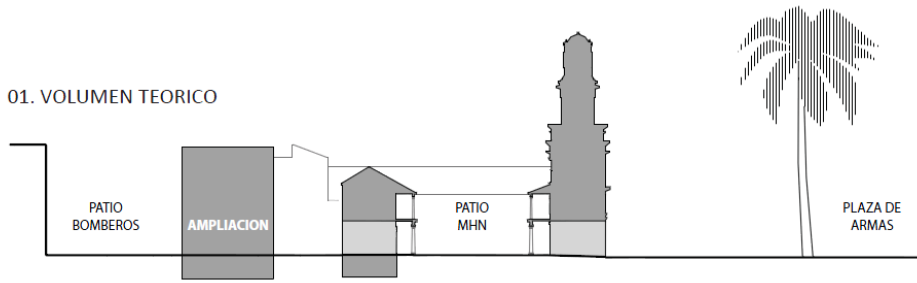


QUINCHA

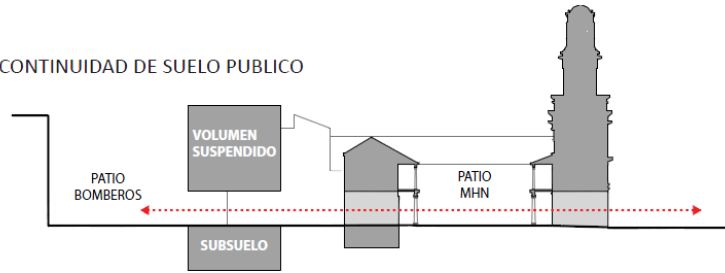


PUENTE QUINO

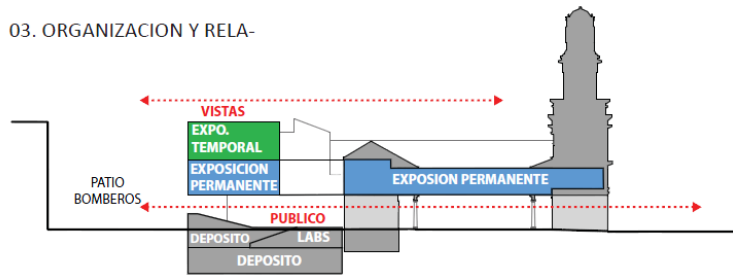
01. VOLUMEN TEORICO



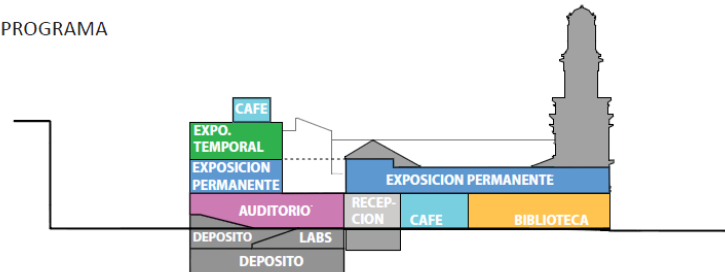
02. CONTINUIDAD DE SUELO PUBLICO



03. ORGANIZACION Y RELACIONES



04. PROGRAMA



LUGAR

El lugar es un espacio interior de manzana junto a la Plaza de Armas de Santiago, contenido en tres de sus lados por notables edificios públicos y en el cuarto por el patio del edificio de Bomberos. Está definido por límites macizos y de formas irregulares propios de los medianeros de interior de manzana. Se ubica al norte del Palacio de la Real Audiencia, que actualmente contiene el Museo Histórico Nacional, dejando su fachada norte hacia este espacio. La posición para el nuevo edificio plantea la posibilidad de constituir un segundo patio, el que junto al patio central del palacio y al de bomberos constituirían una secuencia única de espacio interiores de manzana con un carácter público que pueden ser conectados de forma continua con la Plaza de Armas.

PROPUESTA

Proponemos extremar las relaciones entre patios interiores de esta manzana, para conformar una extensión del carácter público de la Plaza de Armas, articulada con programas y requerimientos propios del museo. Pensamos este edificio como un volumen suspendido entre medianeros, una estructura desnuda, que revela la profundidad de la manzana y se instala entre descalses de medianeros y construcciones existentes. Se trata de una estructura habitable, como un puente ferroviario, que articula los distintos programas y niveles existentes del museo y al mismo tiempo despeja el suelo público para crear un acceso al patio de bomberos y para una sala de espectáculos y eventos. Esta sala se abre al nuevo patio, usándolo como escenario en donde la fachada norte del palacio aparece como telón de fondo.

ESTRUCTURA

El volumen elevado se construye a través de piezas de madera laminadas para configurar dos fachadas estructurales reticuladas en las caras norte y sur, conformando vigas que salvan una luz de 21 metros con apoyos fijos en el poniente y deslizantes en el oriente. La disposición de los elementos de estas fachadas nace a partir de las retículas de tipologías industriales de la que se eliminan los elementos que se encuentran sometidos al menor esfuerzo, evidenciando la naturaleza fuerzas asimétricas que actúan sobre esta estructura. El volumen se completa a través de una serie de vigas laminadas de 16 metros de longitud que conectan las fachadas en el nivel inferior, intermedio y superior, rigidizándose a través de las placas de entepiso.

PROGRAMA

El programa se organiza en tres estratos:

El nivel de suelo que contiene los programas públicos del museo, como acceso a la muestra permanente, biblioteca, archivo fotográfico, salas educativas, cafetería, tienda y auditorio. Estos usos hacen que la mayor parte del nivel de suelo sea accesible de forma libre, activando el uso del museo como un espacio público.

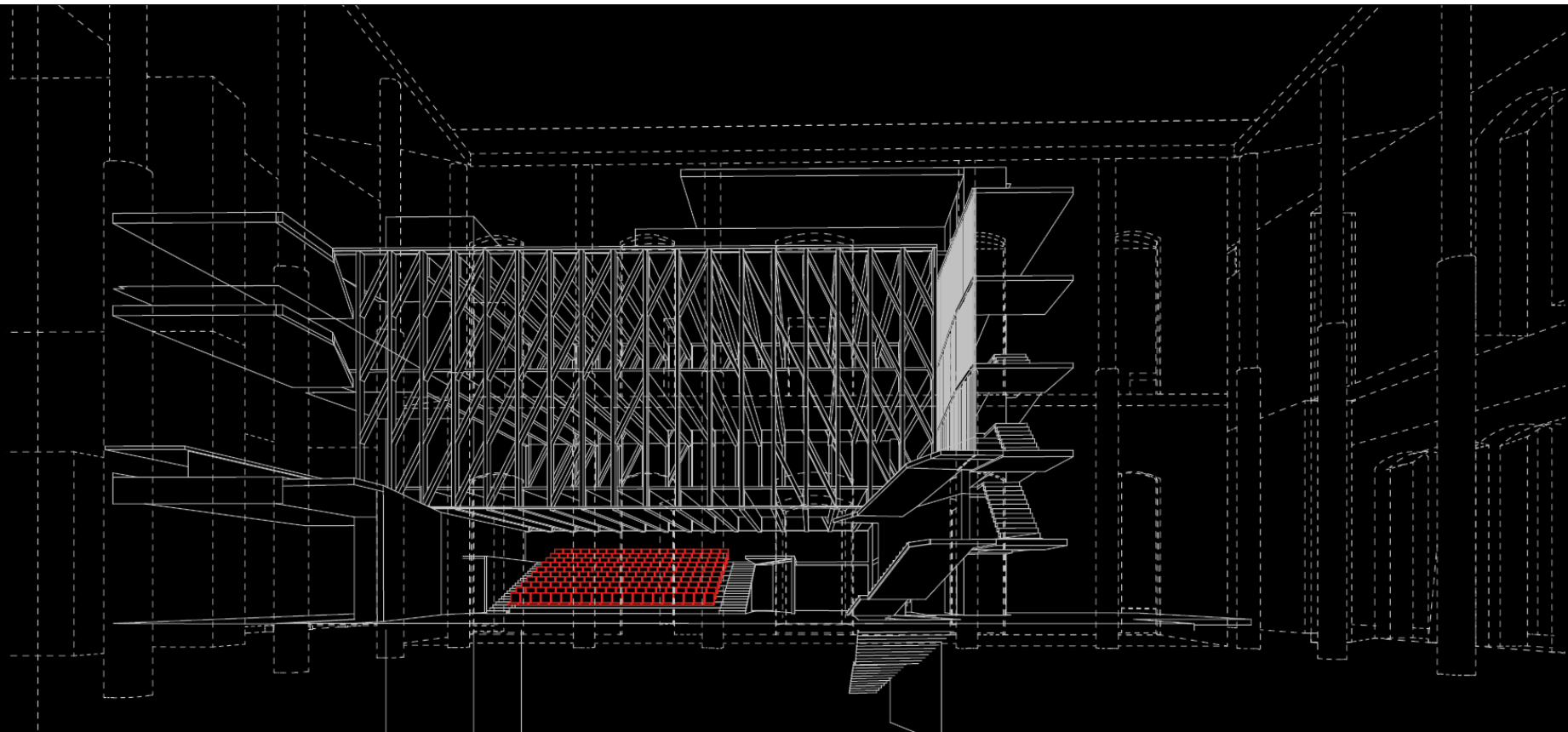
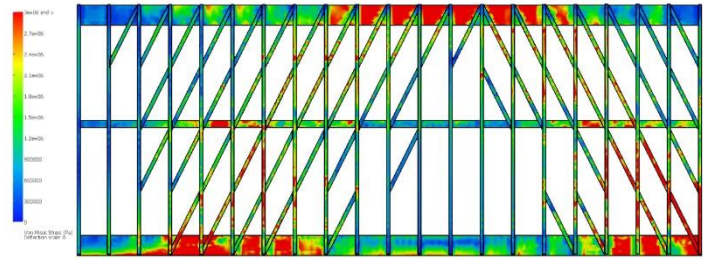
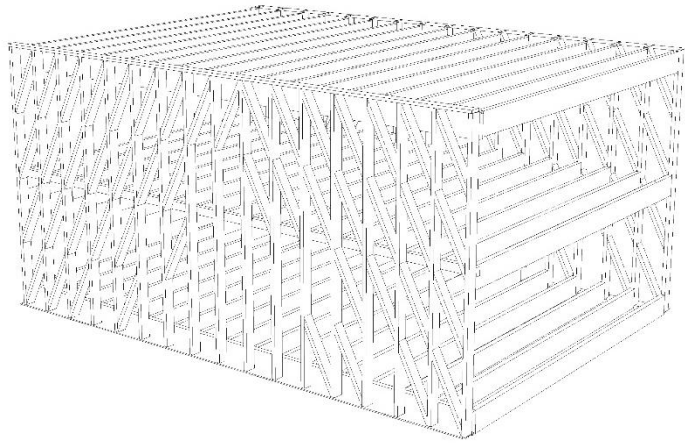
El estrato superior contiene el programa de exposición con las nuevas salas para la colección permanente y para exposiciones temporales, terminando con una terraza pública en la cubierta. Las dos nuevas salas contenidas en el volumen suspendido son plantas libres sin pilares de 21 metros de longitud y 15 metros de ancho, permitiendo múltiples configuraciones para las muestras permanentes y temporales. La fachada sur es vidriada, dejando acceso de luz indirecta al área de exposición y mostrando la fachada norte del palacio y las torres del museo y de la Catedral de Santiago. En casos requeridos la sala se podrá oscurecer completamente a través paneles dispuestos a lo largo de la fachada sur, dejando un área de circulación entre la muestra y la fachada.

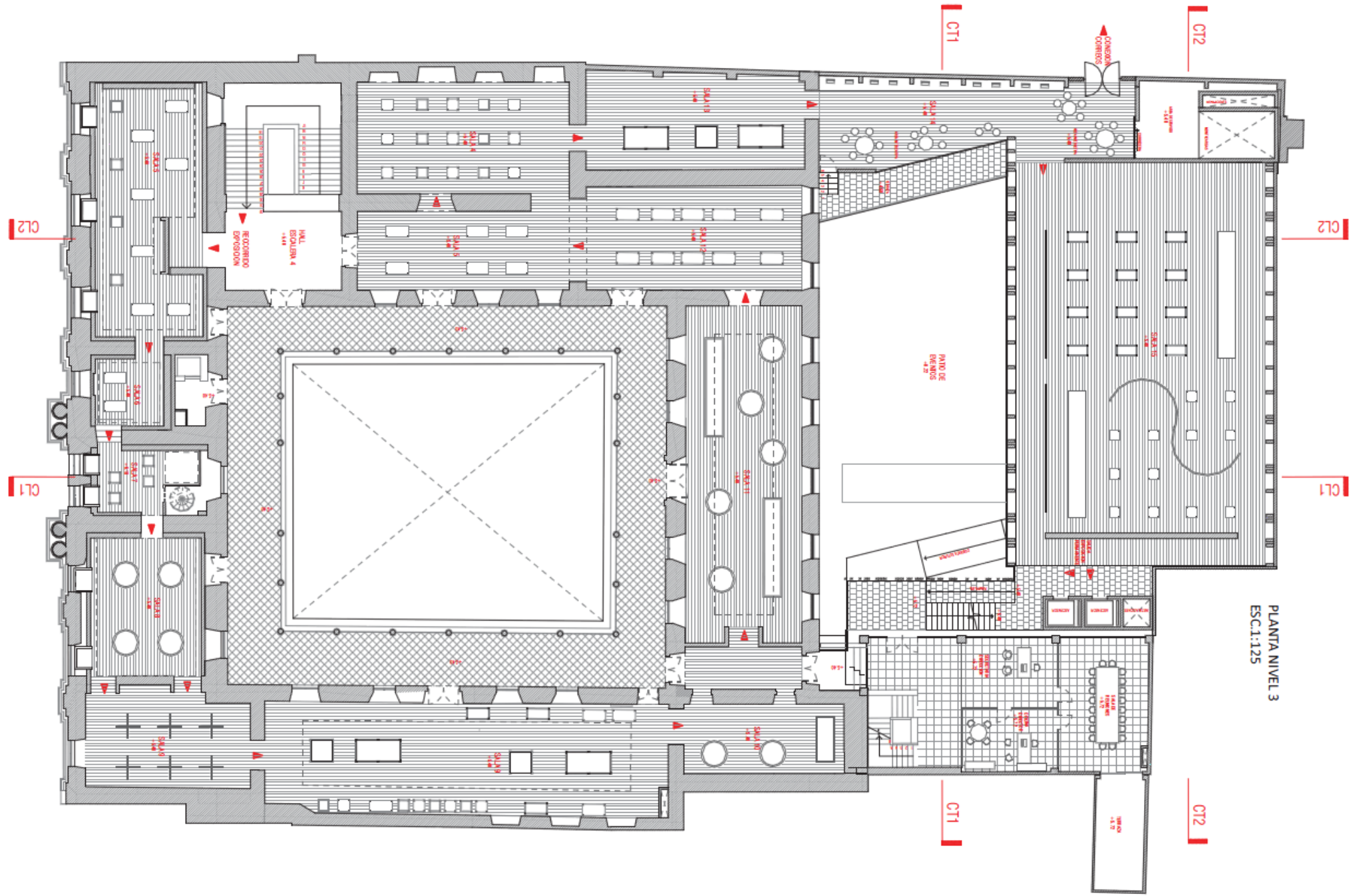
El estrato inferior contiene los programas de conservación del museo a través de laboratorios y depósitos en dos niveles. Los laboratorios se ubican bajo el patio propuesto, recibiendo iluminación indirecta a través de una serie de tragaluzes. Tanto depósitos como laboratorios se ubican en el subsuelo para disminuir las oscilaciones térmicas y reducir los requerimientos de energía para mantener las temperaturas de conservación.

CIRCULACIONES

Dos núcleos concentran las circulaciones verticales. Uno ubicado en el sector poniente contiene el montacargas y el acceso de servicio a través de Correos, y otro ubicado en el lado oriente contiene la circulación vertical pública y administrativa a través de ascensores, escaleras y rampas que articulan los niveles del palacio y con los del edificio existente en el límite oriente. Las escaleras y rampas se adosan a la construcción construyendo una nueva fachada que protege a las oficinas del sol poniente.

De similar forma en el límite poniente del patio, se construye un volumen adosado al medianero que conecta el segundo nivel del palacio con las nuevas salas, conformando un circuito de exposición permanente con su bajada y salida a través del patio de eventos.





PLANTA NIVEL 3
ESC.1:125

